

RECOMMANDATIONS AUX CANDIDATS

Concours de recrutement DGCCRF Mars 2010 – INSPECTEURS ÉCONOMIQUES ET JURIDIQUES

1. Vérifiez **OBLIGATOIREMENT** que vous êtes en possession:

1. d'un **formulaire rouge avec mention IE** sur lequel noter vos réponses.
2. d'un **questionnaire** comprenant les 60 questions auxquelles vous devez répondre. Ce questionnaire comprend 27 pages. **NE PAS DEGRAFER LE QUESTIONNAIRE.**

1. Gestion du temps:

Vous disposez de 1h30' (90 minutes)

1. Vous pouvez répondre aux questions dans l'ordre que vous voulez. Veillez cependant à bien respecter leur numérotation.
2. A la fin de l'épreuve, vous remettrez votre grille de réponses au surveillant.

1. Thèmes exploités:

- | | | |
|--|--------------------------|--|
| I. Actualité des grands quotidiens économiques | IV. Culture informatique | IX. Culture générale |
| II. Principes de base en économie | V. Repérage de données | X. Analyse de données |
| III. Institutions européennes et internationales | VI. Logique pratique | XI. Raisonnement mathématique |
| | VII. Logique théorique | XII. Connaissance de la langue française |
| | VIII. Actualité | |

1. Utilisation des formulaires rouges de réponses (à lecture optique de marque):

Veillez compléter les informations demandées et **respecter IMPÉRATIVEMENT les consignes de marquage notées sur le formulaire. PAS DE FEUTRE.**

ATTENTION: En cas de non respect, le traitement de la grille pourra être refusé.

2. Les Solutions Générales Implicites:

Elles sont *générales*, car elles s'appliquent à **toutes** les questions du test.

Elles sont *implicites*, car elles ne sont pas écrites explicitement dans les solutions proposées.

Vous devez donc être très vigilants.

Concrètement, cela signifie qu'en plus des solutions proposées, il se peut que :

1. **aucune** proposition ne soit correcte. *Dans ce cas, cochez toujours la réponse 6 sur le formulaire de réponses (même s'il y a moins de propositions).*
2. **toutes** les propositions soient correctes. *Dans ce cas, cochez toujours la réponse 7 sur le formulaire de réponses (même s'il y a moins de propositions).*

!!! Dans tous les cas, chaque question comporte une (et une seule) solution correcte.

1. Les Degrés de Certitude et barèmes de correction:

Pour chaque question, vous devez exprimer dans quelle mesure la solution que vous choisissez est exacte.

En d'autres mots, vous devez donner votre certitude quant à l'exactitude de la réponse choisie.

Si vous considérez que la réponse a une probabilité d'être correcte comprise entre	Écrivez	Vous obtiendrez les points suivants en cas de réponse:	
		<u>correcte</u>	<u>incorrecte</u>
0 % et 25 %	0	+ 13	+ 4
25 % et 50 %	1	+ 16	+ 3
50 % et 70 %	2	+ 17	+ 2
70 % et 85 %	3	+ 18	0
85 % et 95 %	4	+ 19	- 6
95 % et 100 %	5	+ 20	- 20

Remarques à ce sujet:

Ce tarif est calculé de manière à donner plus de points à une réponse correcte associée à un degré de certitude élevé qu'à un degré de certitude faible en sachant que la pénalisation en cas de réponse incorrecte est très lourde.

La stratégie qui rapporte le plus de points consiste à être réaliste quant à ses performances et à dire la vérité!

Vous êtes certain à 85% que la réponse correcte est la réponse 2.

Il doit toujours y avoir deux cases cochées sur le formulaire par question.

Exemple:

Qui a écrit Roméo et Juliette?

1. George Peele
2. William Shakespeare
3. Thomas Middleton

→ Vous notez sur le formulaire

R	1	2	3	4	5	6	7
	<input type="checkbox"/>	<input checked="" type="checkbox"/>	<input type="checkbox"/>	<input type="checkbox"/>	<input type="checkbox"/>	<input type="checkbox"/>	<input type="checkbox"/>
C	0	1	2	3	4	5	
	<input type="checkbox"/>	<input type="checkbox"/>	<input type="checkbox"/>	<input type="checkbox"/>	<input checked="" type="checkbox"/>	<input type="checkbox"/>	<input type="checkbox"/>

2. Sanction en cas de tricherie:

Tout candidat coupable d'une fraude ou tentative de fraude est exclu du concours sans préjudice de l'application des peines prévues par la législation pénale en vigueur.

3. L'usage des téléphones portables et des calculatrices est interdit pendant toute la durée du concours.

I - ACTUALITÉ DES GRANDS QUOTIDIENS ÉCONOMIQUES

(questions 1 à 5)

Question 1

L'année 2009 a été marquée par une crise économique mondiale de grande ampleur. Du point de vue de la consommation, par rapport à 2008, la vente de voitures particulières neuves a été pour l'ensemble de l'année 2009:

1. très négative (plus de 10 %).
2. légèrement négative (négative mais en deçà des 10 %).
3. stable (proche de 0 %).
4. en légère augmentation (proche des 5 %).
5. en très forte progression (proche des 10 %).

Question 2

Au Royaume-Uni, dès le premier janvier 2010, le taux de TVA est passé de :

1. 12,5 % à 15 %
2. 15 % à 17,5 %
3. 17,5 % à 19,5 %
4. 19,5 % à 21 %
5. 21 % à 15 %

Question 3

L'année 2009 a été une année placée sous le signe de l'écologie.

En terme de capacité de production éolienne, quel pays produisait moins de 10 Gigawatts fin 2009 ?

1. Le Danemark
2. La France
1. L'Italie
2. Le Portugal
3. Le Royaume-Uni

Question 4

Fin 2009, l'ARCEP (Autorité de régulation des communications électroniques et des postes) a mis en demeure deux opérateurs de téléphonie mobile de respecter leur engagement en terme de couverture 3G.

Lesquels ?

1. Orange France et Bouygues
2. Orange France et SFR
3. M6 Télécom et Carrefour Mobile
4. SFR et Bouygues
5. Virgin Mobile France et Universal Music Mobile

Question 5

L'année 2009 ne fut pas une année faste pour le géant automobile américain General Motors.

Début 2010, malgré de nombreuses tentatives de reprises, la firme de Détroit a mis en liquidation l'une de ses marques.

Laquelle ?

1. Buick
2. Cadillac
3. Chevrolet
4. GMC
5. Spyker

I - PRINCIPES DE BASE EN ÉCONOMIE

(questions 6 à 10)

Question 6

Le terme « dumping » est utilisé pour désigner :

1. la vente d'un produit à un prix inférieur au prix de revient pour éliminer la concurrence.
2. la vente d'une marchandise dans un autre pays à un prix inférieur à celui pratiqué dans le pays d'origine.
3. le fait pour une entreprise d'employer des salariés immigrés pour une rémunération inférieure au salaire moyen ou au salaire légal en vigueur dans le pays d'origine de la société.
4. le fait pour un État d'imposer faiblement les sociétés et les personnes sur son territoire afin d'attirer les capitaux et les personnes.
5. le fait pour un État d'établir moins de règles environnementales sur un territoire que celles qui s'appliquent dans d'autres pays.

Question 7

La matrice ci-dessous correspond à une matrice de type :

Croissance du Marché	Forte	Star	Problem Child
	Faible	Cash Cow	Dog
		Forte	Faible
		Part de Marché	

1. Arthur D. Little (ADL)
2. Boston Consulting Group (BCG)
3. de Porter
4. Jacobienne
5. MacKinsey

Question 8

Quelle association est correcte ?

- | | |
|-------------------------|-------------------------|
| (1) Joseph Schumpeter | (A) avantage comparatif |
| (2) John Maynard Keynes | (B) courant monétariste |
| (3) Milton Friedman | (C) entrepreneur |
| (4) David Ricardo | (D) plein emploi |

1. 1/A – 2/B – 3/C – 4/D
2. 1/B – 2/A – 3/C – 4/D
3. 1/C – 2/A – 3/D – 4/B
4. 1/C – 2/D – 3/B – 4/A
5. 1/D – 2/C – 3/A – 4/B

Question 9

Dans quel type d'économie les entreprises privées coexistent-elles avec un secteur public puissant ?

1. Dirigée
2. De marché
3. Mixte
4. Planifiée
5. Sociale de marché

Question 10

Laquelle de ces affirmations concernant la Banque de France est correcte ?

1. Elle a été créée en 1789.
2. Elle est placée sous la tutelle de la Banque Centrale européenne.
3. Elle est placée sous la tutelle du Ministre en charge de l'économie.
4. Elle est placée sous la tutelle du Premier ministre.
5. Son gouverneur s'appelle Guy Quaden.

I - INSTITUTIONS EUROPÉENNES ET INTERNATIONALES

(questions 11 à 15)

Question 11

Grâce au Traité de Lisbonne signé le 13 décembre 2007 par les 27 représentants des États membres de l'Union européenne :

1. il y aura un lien direct entre l'élection du président de la Commission et les résultats des élections européennes.
2. le champ d'intervention de la Cour de Justice de l'Union européenne se voit légèrement diminué.
3. le Conseil européen pourra désormais voter à la majorité simple dans tous ses domaines de compétence.
4. le président du Conseil de l'Europe est élu pour un mandat de 5 ans.
5. les parlements nationaux joueront un rôle moins important dans les travaux de l'Union européenne.

Question 12

Le Conseil de l'Union européenne:

1. assure la coordination des politiques économiques générales des États membres.
2. conclut, au nom de la Communauté et de l'Union, les accords internationaux entre celles-ci et un ou plusieurs États ou organisations internationales.
3. constitue, avec le Parlement européen, l'autorité budgétaire qui arrête le budget de la Communauté.
4. définit la politique étrangère et de sécurité commune.
5. exerce un pouvoir législatif.

Question 13

La Commission européenne oeuvre depuis plusieurs années à la lutte contre les cartels.

Celle-ci a à sa disposition un outil juridique :

1. l'Anti-Trust Act
2. le Clayton Anti-Trust Act
3. la fiducie
4. la politique de clémence
5. le Sherman Anti-Trust Act

Question 14

Laquelle des institutions européennes ci-après réunit les caractéristiques suivantes ?

- Être un organe consultatif
 - Ses membres sont nommés par les gouvernements nationaux
 - Être instituée par le Traité de Rome de 1957
1. La Banque centrale européenne
 2. La Banque européenne d'investissement
 3. La Cour des comptes européenne
 4. Le Comité des régions
 5. Le Comité économique et social européen

Question 15

Lequel des organes de l'Union européenne est constitué des ministres nationaux des États membres ?

1. La Commission européenne
2. Le Comité économique et social européen
3. Le Conseil de l'Union européenne
4. Le Parlement européen
5. La Présidence de l'Union européenne

I - CULTURE INFORMATIQUE

(question 16 à 18)

Question 16

Sous Microsoft Windows, quelle combinaison de touches permet d'accéder au gestionnaire de tâches?

1. Alt + Majuscule + F5
2. Control + Alt + Delete
3. Majuscule + Control + Tabulation
4. Touche Windows + Control + Echap
5. Touche Windows + Majuscule + T

Question 17

Dans un ordinateur, la RAM sert à:

1. dispatcher la mémoire disponible entre les différents processus actifs.
2. gérer le calcul des pixels sur l'écran afin de soulager le processeur.
3. gérer les connexions entre les différents composants matériels de l'ordinateur.
4. gérer les périphériques externes (clavier, souris, imprimante).
5. stocker les informations pendant que l'ordinateur est allumé afin d'accélérer les performances.

Question 18

Lequel de ces acronymes correspond à une technique permettant de communiquer par la voix sur Internet?

1. VOIC
2. VOID
3. VOIP
4. VOIV
5. VOIX

I - REPÉRAGE DE DONNÉES

(questions 19 à 20)

Question 19

Activité dans le commerce de gros

	Ventes de marchandises hors taxes		
	Valeur (en milliards d'euros)	Évolution en volume (en %)	
		2008 (p)	2008/07 (p)
Produits agricoles bruts	56,5	11,9	-11
Produits alimentaires	115,2	-1,5	1,6
Biens de consommation non alimentaires	115,5	1,9	4,2
Biens intermédiaires non agricoles	129,7	-1,8	1,5
Biens d'équipement professionnel	113,4	1,7	6,2
Commerce de gros (1)	538,6	1,2	2,1
Intermédiaires du commerce	114,3	4	3,9
Commerce de gros et intermédiaires	652,9	1,7	2,4

p : données provisoires.

r : données révisées.

(1) : cette ligne intègre les 8,3 milliards de ventes de marchandises des autres grossistes spécialisés et non spécialisés.

L'impact de leur évolution a été intégré à celle du secteur des biens intermédiaires pour que le total des contributions coïncide avec la croissance de l'ensemble des grossistes.

Champ : France.

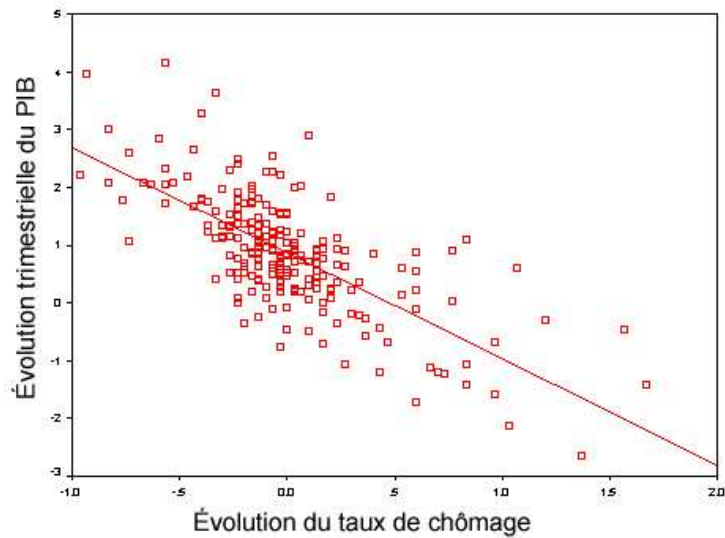
Source : Insee, comptes du commerce.

Quelle affirmation concernant ce tableau est correcte?

1. Bien que les produits agricoles bruts représentent la plus faible proportion du commerce de gros en 2008, c'est eux qui subissent la plus grosse réduction de volume au fil des années chiffrées.
2. L'évolution en volume en pourcentage a subi une plus forte croissance entre 2006 et 2007 qu'entre 2007 et 2008 pour l'ensemble des produits et des biens.
3. Le commerce de gros vaut 548,6 milliards d'euros en 2008 et a subi une évolution identique entre 2006 et 2007 et entre 2007 et 2008.
4. Les biens de consommation non alimentaires, les produits alimentaires et les biens d'équipement professionnel ont une valeur quasi similaire pour 2008 en milliards d'euros et subissent un recul de leur taux de croissance pour les deux périodes données.
5. Les biens intermédiaires non agricoles représentent en milliards d'euros la plus grosse proportion du commerce de gros pour 2008. Ils subissent d'ailleurs la plus grosse évolution entre 2007 et 2008.

Question 20

Sur ce graphique, illustrant la loi d'Okun (de l'économiste américain Arthur Okun), nous constatons que :



1. Il existe une relation non linéaire entre le taux de croissance du PIB et le taux de chômage.
2. Il existe une corrélation positive entre le taux de croissance du PIB et le taux de chômage.
3. Il n'existe pas de relation entre la croissance d'un état et le chômage.
4. En dessous d'un certain seuil de croissance, le chômage augmente fortement.
5. En dessous d'un certain seuil de croissance, le chômage diminue fortement.

I - LOGIQUE PRATIQUE (DE LA DÉCISION ET DE L'ACTION)

(questions 21 à 25)

Question 21

Vous devez débarrasser un gros portefeuille de produits financiers (6000 placements différents) de ses éléments « toxiques », c'est-à-dire des placements qui cumulent quatre facteurs de risque importants, ici désignés A, B, C et D. Vous savez qu'environ 1/4 des placements du portefeuille comportent le risque A, environ 1/3 des placements comportent le risque B, environ 15% des placements comportent le risque C et environ 40% des placements comportent le risque D. Ces facteurs de risque sont répartis indépendamment les uns des autres parmi les placements, de sorte qu'on peut calculer qu'environ 30 des 6000 placements cumulent les quatre facteurs de risque. Le problème est d'identifier ces 30 placements de la manière la plus économique qui soit. Pour ce faire, il n'y a en effet pas d'autre moyen de procéder que d'interroger une base de données et de demander lesquels, parmi une liste de placements, sont exposés à tel ou tel facteur de risque. Mais cette investigation prend du temps : environ une minute par placement et par facteur de risque. Une fois identifiés les placements exposés à un premier facteur de risque, il est donc utile de ne plus soumettre que ceux-ci à l'analyse quant au second facteur de risque, etc.

S'il s'agit d'identifier tous les placements (nettement plus nombreux) qui sont exposés à au moins un des quatre facteurs de risque, combien de temps la meilleure stratégie demandera-t-elle ?

1. 155 h 30'
2. 230 h
3. 255 h 30'
4. 291 h 15'
5. 316 h 45'

Question 22

Pour fixer le prix exact d'un nouveau produit que vous mettez sur le marché, vous décidez de vous en remettre à la loi de l'offre et de la demande et procédez de la manière suivante : vous annoncez un prix provisoire puis le révisiez en fonction de la réaction de la clientèle potentielle (à la hausse si la demande dépasse l'offre, à la baisse si l'offre dépasse la demande) et ce jusqu'à ce que vous parveniez au prix où la demande équivaut parfaitement à l'offre.

Sachant que le produit peut être vendu à n'importe quel prix rond (c'est-à-dire sans décimale) entre 50 et 80 €, en combien d'essais minimum pouvez-vous être certain de déterminer le prix exact si vous adoptez la meilleure stratégie ?

1. 3 essais
2. 4 essais
3. 5 essais
4. 8 essais
5. 16 essais

Question 23

Le jeu du Tic-tac-toc (jeu du Morpion simplifié) se joue sur une grille carrée de 3x3 cases. Deux joueurs doivent inscrire à tour de rôle le symbole qui leur est attribué (O ou X) dans une case de la grille. Le gagnant est celui qui arrive à aligner trois symboles identiques, horizontalement, verticalement ou en diagonale. Si vous entamez la partie, il est évidemment stratégique de placer votre symbole (ici O) dans la case centrale, qui peut faire partie d'une ligne verticale, 1 ligne horizontale et 4 lignes diagonales.

Si votre opposant commet alors l'erreur de placer son symbole (ici X) dans une case latérale plutôt que dans un des 4 coins de la grille, où placerez-vous vos symboles suivants pour gagner à tous les coups ?

A	B	
X	O	C

1. Dans les cases A puis B
2. Dans les cases A puis C
3. Dans les cases B puis C
4. Dans les cases C puis A
5. Dans les cases C puis B

Question 24

Il vous a été remis (dans le désordre) une suite de 100 billets de banque numérotés (les premiers chiffres de leur matricule sont identiques, mais chacun se différencie par la combinaison des deux derniers chiffres, qui va de 00 à 99). Dans la liasse, vous devez prélever deux billets pour procéder à une série de contrôles.

S'il vous faut impérativement procéder à ces contrôles sur deux billets dont le dernier chiffre est identique, combien au minimum vous faut-il extraire (aléatoirement) de billets de la liasse pour être CERTAIN de disposer d'un échantillon qui contient deux billets finissant par le même chiffre?

1. 2
2. 12
3. 52
4. 92
5. 100

Question 25

Gestionnaire d'une entreprise, vous décidez d'affecter pendant cinq ans tous vos bénéfices à l'achat et au placement de panneaux photovoltaïques sur le toit de l'entreprise. Chaque panneau coûte 1000 € mais il permet chaque année une réduction des coûts (et donc une augmentation des bénéfices) de 100 €.

Si le bénéfice total de votre entreprise la première année est de 10000 €, combien de panneaux photovoltaïques aurez-vous placé au bout des cinq ans ?

1. 50
2. 54
3. 58
4. 61
5. 70

I - LOGIQUE THÉORIQUE

(questions 26 à 32)

Question 26

Parmi ces cinq énoncés, certains possèdent une signification absurde, mais l'un d'entre eux n'a même pas du tout de signification.

Lequel?

1. Le delta du Nil est impair.
2. Le dôme cubique de la cathédrale a la forme d'une sphère.
3. Le nombre 5 est violet.
4. La présidente des États-Unis est donc.
5. Le quatrième côté du triangle est le plus long.

Question 27

Plein d'excitation, un ami tient devant vous un raisonnement qui apparaît pour le moins confus, parce que ses étapes sont présentées de manière désordonnée:

- A) Si je lis tous les livres de ma bibliothèque, j'irai à la BNF.
- B) Parmi les livres de la BNF que je n'ai pas chez moi, je découvrirai l'encyclopédie.
- C) Si je découvre l'encyclopédie, je m'y plongerai assidûment.
- D) A la BNF, je peux trouver des livres que je n'ai pas chez moi.
- E) Si j'apprends de nouveaux mots, je pourrai lire tous les livres de ma bibliothèque.
- F) Si je me plonge assidûment dans l'encyclopédie, j'apprendrai de nouveaux mots.

Dans quel ordre faut-il placer ces énoncés pour reconstituer un raisonnement qui s'avère être circulaire?

1. F-E-A-D-B-C
2. A-D-B-C-F-E
3. C-F-E-A-D-B
4. E-A-D-B-C-F
5. D-B-C-F-E-A

Question 28

Supposons que la science n'ait pu encore déterminer si l'énoncé suivant est vrai ou faux :

« *Le temps existait avant le Big bang* ».

On sait pourtant que la phrase est vraie : « Le temps existait ou n'existait pas avant le Big bang ». Et il en va de même pour d'autres phrases semblables.

Mais de laquelle des phrases suivantes ne sait-on pas dès maintenant si elle est vraie ou fausse ?

1. Il est faux que le temps existait avant le Big bang.
2. Il est faux que le temps tout à la fois existait et n'existait pas avant le Big bang.
3. Le temps existait avant le Big bang si et seulement si il existait avant le Big bang.
4. Si le temps existait avant le Big bang, il existait avant le Big bang.
5. Soit le temps existait avant le Big bang soit il n'existait pas avant le Big bang, mais pas les deux.

Question 29

Reconstituez un code secret composé de 5 chiffres à partir des informations suivantes :

- A) Les chiffres en 1^e, 3^e et 5^e position sont pairs, les chiffres en 2^e et 4^e position sont impairs (zéro n'est ni pair, ni impair).
- B) La somme des chiffres impairs est strictement supérieure à la somme des chiffres pairs.
- C) Le plus grand chiffre pair est un multiple de chacun des deux autres chiffres pairs.
- D) La somme des deux premiers chiffres du code est égale à la somme des deux derniers chiffres du code.
- E) Les trois chiffres centraux du code sont en ordre décroissant.

Une fois le code obtenu, multipliez les deux premiers chiffres du code et additionnez ce résultat avec la somme des trois derniers chiffres. A quel nombre parvient-on ainsi?

- 1. 30
- 2. 35
- 3. 37
- 4. 47
- 5. 53

Question 30

Une société a mis au point des robots humanoïdes conçus pour dire toujours la vérité. Malheureusement, un informaticien diabolique a contaminé certains de ces robots d'un virus qui les fait mentir systématiquement. Deux robots s'approchent de vous et l'un d'eux vous annonce : « *Au moins un de nous deux ne dit que des mensonges* ».

Que pouvez-vous en conclure ?

- 1. Aucun de ces deux robots n'est affecté par le virus.
- 2. Ce problème est insoluble : on peut déterminer si l'un des deux est sain ou affecté par le virus, mais on ne peut pas se prononcer sur l'autre.
- 3. Les deux robots sont affectés par le virus.
- 4. Le robot qui vous a adressé la parole est affecté par le virus, l'autre non.
- 5. Le robot qui vous a adressé la parole est sain, mais l'autre est affecté par le virus.

Question 31

« *Tous les spéculateurs se méfient d'au moins une sicav.* »

De laquelle des phrases suivantes cet énoncé est-il une conséquence logique ?

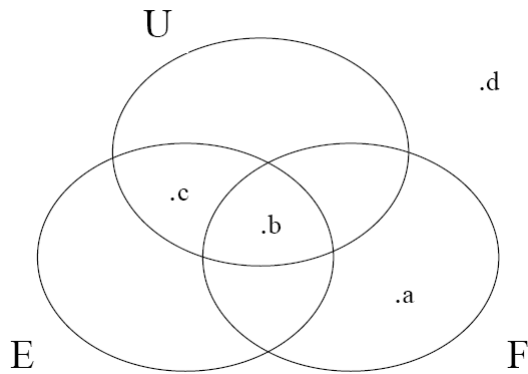
- 1. Chaque spéculateur se méfie des sicavs luxembourgeoises.
- 2. Comme les autres spéculateurs, Monsieur X. se méfie d'une sicav luxembourgeoise.
- 3. Il n'y a aucun spéculateur qui ne se méfie pas des sicavs.
- 4. Il y a au moins une sicav dont se méfient tous les spéculateurs.
- 5. Tous les spéculateurs se méfient de la même sicav.

Question 32

Dans les diagrammes suivants:

- 1. la forme ovale U représente « *l'ensemble des pays membres de l'Union européenne* »,
- 2. la forme ovale E représente « *l'ensemble des pays situés sur le continent européen* »
- 3. la forme ovale F représente « *l'ensemble des pays qui comptent le français parmi leur langue officielle* ».
- 4. les zones où plusieurs ensembles se superposent représentent leurs intersections.

5. les points désignés par les lettres minuscules a, b, c et d représentent des éléments qui sont membres des ensembles ou sous-ensembles au sein desquels ils figurent.



A quoi correspondent ces lettres a, b, c et d?

1. a est la Belgique, b est la France, c est l'Espagne et d est le Japon
2. a est le Canada, b est la Belgique, c est l'Allemagne et d est l'Italie
3. a est le Canada, b est la Belgique, c est la Suisse et d est le Japon
4. a est le Canada, b est la France, c est l'Allemagne et d est le Japon
5. a est le Canada, b est la France, c est la Belgique et d est le Japon

I - ACTUALITÉ

(question 33 à 36)

Question 33

Le Tour de France 2009:

1. a abordé les Pyrénées avant les Alpes.
2. a été remporté par Alberto Contador.
3. a pris le départ de Monaco.
4. comportait 21 étapes dont 2 en Suisse.
5. n'a pas connu de cas de dopage avéré.

Question 34

Parmi les pays suivants, quel est celui qui fait partie de l'Union européenne ?

1. Arménie
2. Azerbaïdjan
3. Croatie
4. Lituanie
5. Ukraine

Question 35

L'opération « plomb durci » a débuté le 27/12/08. C'est une ...

1. offensive d'Israël contre la Palestine, visant la bande de Gaza avec pour objectif déclaré de faire cesser les tirs de roquettes Qasam du Hamas sur le territoire israélien.
2. offensive de la Palestine contre Israël, consistant en des tirs de roquettes incessants en particulier sur la ville de Sderot, ville voisine de la bande de Gaza.
3. opération du Hamas pour fabriquer en très grand nombre et très rapidement des armes, dites « armes saintes », pour riposter aux offensives israéliennes.
4. trêve demandée par le Hamas suite à une offensive des Israéliens contre la Bande de Gaza afin d'ouvrir des points de passage (tunnels) pour l'aide humanitaire et les produits de première nécessité.

Question 36

Barack Obama :

1. a nommé Hillary Clinton à la Vice-présidence des États-Unis.
2. a remporté l'élection présidentielle des États-Unis le 4 novembre 2009, contre John Mc Cain.
3. a rendu célèbre le slogan « Just do it » dans son discours de la cérémonie du prix Nobel de la paix en octobre 2009.
4. est le 45^e président des États-Unis d'Amérique.
5. s'est opposé à John Forbes Kerry lors des primaires.

I - CULTURE GÉNÉRALE

(questions 37 à 45)

Question 37

Identifiez l'affirmation correcte concernant la grippe A/H1N1.

1. L'OMS prétend que les effets secondaires des vaccins contre la grippe A/H1N1 sont très différents de ceux observés pour le vaccin de la grippe saisonnière.
2. Les études montrent que la grippe A/H1N1 est d'origine spécifiquement porcine. Après mutation, elle est devenue transmissible à l'homme.
3. Le virus de la grippe A/H1N1 peut se propager via une surface contaminée de 8 heures à 48 heures après contamination (selon la surface).
4. 20 pays développés (excepté la France) ont donné, en 2009, 10% de leurs vaccins contre le virus A/H1N1 à l'OMS pour qu'elle les redistribue dans les pays en voie de développement.
5. 20.000 décès dus à ce virus ont été enregistrés dans le monde avant novembre 2009.

Question 38

Herman Van Rompuy :

1. a débuté son nouveau mandat à la tête du Conseil européen le 20 novembre 2009.
2. a été élu par les 27 chefs d'État et de gouvernement de l'Union européenne, réunis en conseil à Strasbourg.
3. est d'origine néerlandaise.
4. est nommé président permanent du Conseil de l'Europe.
5. était Ministre des affaires étrangères en Belgique avant sa nouvelle nomination.

Question 39

L'hymne européen désigne l'hymne utilisé lors des cérémonies officielles de plusieurs organismes internationaux européens. Il s'agit d'un arrangement d'environ deux minutes du thème musical de:

1. « L'Ode à la joie » de Ludwig van Beethoven, 1823.
2. « La Pierre philosophale » de Marc Antoine Charpentier, 1681.
3. « La Sérénade KV 361 » en si bémol majeur, dite « Gran Partita », de Wolfgang Amadeus Mozart, 1780.
4. « La Symphonie fantastique, épisode de la vie d'un artiste », op. 14 d'Hector Berlioz, 1830.
5. « Le Stabat Mater » d'Antonio Vivaldi, 1712.

4. Marilyn Monroe a vu le premier homme marcher sur la lune.
5. Maurice Ravel a été l'un des élèves de Jean-Sébastien Bach.

Question 43

Quelle « instance » a siégé au palais Bourbon?

1. L'Assemblée Nationale
2. La Chambre des Députés
3. Le Corps Législatif
4. La Chambre des Représentants
5. La Chambre des Députés des départements

Question 44

Une « firme multinationale » est une société :

1. dont les dirigeants et les investisseurs sont issus d'au moins quatre pays différents.
2. qui appartient aux états de plusieurs pays et est donc gérée par l'ensemble de ceux-ci.
3. qui contrôle des entreprises filiales dans un ou plusieurs pays distincts de celui de son siège social.
4. qui est composée de plus de 5000 salariés.
5. qui produit un ensemble de biens ou de services de natures différentes.

Question 45

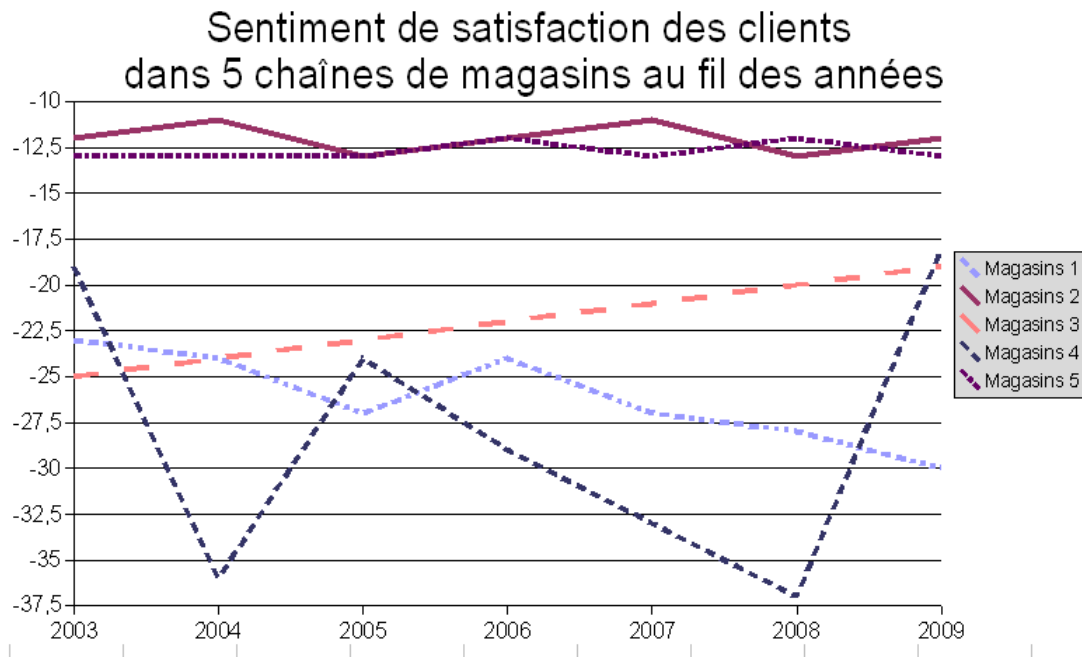
Le champagne est réalisé essentiellement à partir de cépages de :

1. Aligoté et Grenache blanc
2. Cabernet-Sauvignon et Chenin
3. Gewurztraminer et Riesling
4. Gros Manseng et Jacquère
5. Klevener et Marsanne

I - ANALYSE DE DONNÉES

(questions 46 à 49)

Question 46



Que pouvons-nous conclure du sentiment de satisfaction des clients des différentes chaînes de magasins de 2003 à 2009 exprimé à travers ce graphique?

1. Bien que fort proche et régulier sur les années, le sentiment de satisfaction des clients des magasins 2 et 5 sont toujours (au fil des années) en contradiction.
2. Bien que leur satisfaction ait chuté quatre fois, les clients des magasins 4 se retrouvent dans le top 3 des clients satisfaits en 2009.
3. La satisfaction des clients des magasins 5 est croissante depuis 2003.
4. Les clients des magasins 1 sont les moins satisfaits au fil des années.
5. Les clients les plus satisfaits depuis le début de l'étude ne le sont plus en 2009.

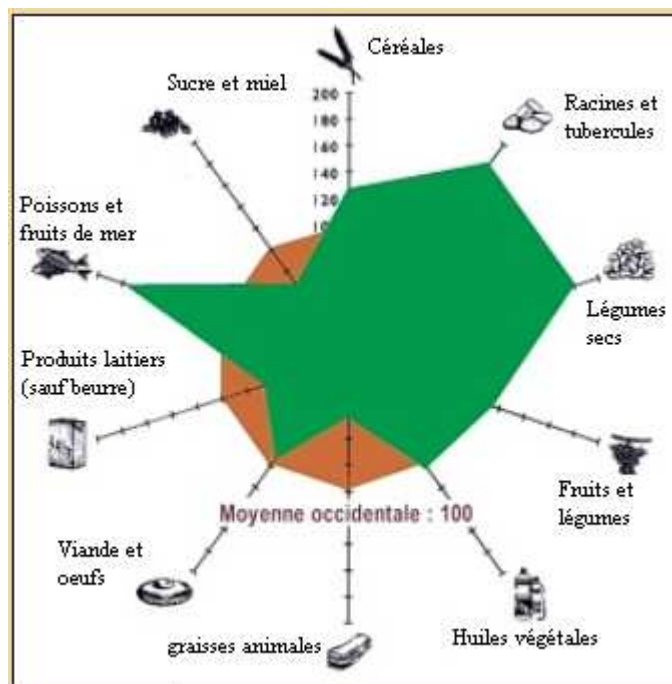
Question 47

Le Modèle de Consommation alimentaire est la façon dont les hommes s'organisent pour consommer, et ce qu'ils consomment. Les graphiques permettent de décrire la consommation alimentaire à travers les 10 catégories agro-nutritionnelles. C'est ainsi que:

1. la consommation mondiale est caractérisée par une forte consommation relative de céréales (riches en glucides) et de légumes secs (protides);
2. le modèle français est caractérisé par une forte consommation relative des produits de l'élevage (graisses animales, viandes et oeufs, produits laitiers, poissons et fruits de mer);
3. le modèle méditerranéen (Portugal), à forte consommation de produits végétaux et de poissons, à consommation relativement faible de produits animaux et de graisse animale;
4. le modèle végétarien (Bangladesh) à base de céréales et de légumes secs;
5. le modèle à très forte consommation relative de poisson et très faible surface agricole par habitant (Japon).

Sur la base des informations données ci-dessus, à quel pays correspond le graphique ?

1. Bangladesh
2. France
3. Japon
4. Population mondiale
5. Portugal



Question 48

Pour le lancement d'un nouveau produit, voici le design de cinq étiquettes. Laquelle conseillerez-vous aux producteurs sur la base des informations réglementaires dont vous disposez ci-dessous?

Informations obligatoires

- ◆ Dénomination de vente: nature de l'aliment et traitement subi (surgelé, frais,...)
- ◆ Liste des ingrédients
- ◆ Quantité nette
- ◆ Date de consommation
- ◆ Lot de fabrication
- ◆ Nom et adresse du responsable

Informations facultatives

- ◆ Agriculture Biologique
- ◆ Certification de conformité
- ◆ Point vert (recyclage)
- ◆ Code Barre
- ◆ Étiquetage nutritionnel

Étiquette 1



Étiquette 2



Étiquette 3



Étiquette 4



Étiquette 5



Question 49**Consommation moyenne de quelques produits alimentaires***en kg par personne*

	1970	1980	1990	2006	2007
Pain	80,57	70,64	61,69	53,68	53,69
Pommes de terre	95,57	89,01	60,77	68,35	71,3
Légumes frais (1)	70,44	88,41	86	85,92	85,92
Boeuf	15,62	19,25	17,11	13,87	13,76
Volailles	14,2	19,29	21,66	19,98	19,75
Oeufs	11,53	14,25	13,98	14	13,59
Poissons, coquillages, crustacés	9,93	12,85	14,36	11,66	11,82
Lait frais (en litres)	95,24	74,03	66,36	52,64	51,63
Fromage	13,81	15,25	16,65	18,16	18,39
Yaourts	8,56	8,71	15,87	21,59	22,25
Huile alimentaire	8,08	10,84	11,07	9,36	9,06
Sucre	20,41	14,98	10,06	6,85	6,56
Vins courants (en litres)	95,57	77,07	44,74	24,78	23,09
Vins A.O.C. (en litres)	8,03	14,92	22,87	23,62	23,34
Bière (en litres)	41,43	44,22	40,09	32,06	30,83
Eaux minérales et de source (en litres)	39,9	54,68	89,97	174,99	161,56

(1) : y compris légumes, fruits et assaisonnement.

(2) : frais et surgelés.

Champ : France.

Source : Insee, comptes nationaux - base 2000

Quelle interprétation concernant la consommation moyenne en 2006 par rapport à celle des années 70 est correcte?

1. Certaines consommations ont plus que doublé, c'est le cas des vins AOC et des eaux alors que le lait a vu sa consommation se réduire quasiment de moitié.
2. Il y a une diminution de la consommation des féculents (pain et pommes de terre) qui est compensée dans les ménages par une augmentation de presque 25 % des produits « fermiers » (volailles – oeufs – fromage).
3. Parmi les plus grosses augmentations de consommation nous observons les eaux et les légumes frais, fruits et assaisonnements.
4. La population française est plus consommatrice qu'avant. Nous observons plus d'augmentations que de diminutions dans la consommation des produits repris ici.
5. Les produits pour lesquels on observe une moindre variation dans leur consommation moyenne (moins de 3kg de différence) sont: les huiles alimentaires, les oeufs, les poissons ainsi que le boeuf.

I - RAISONNEMENT MATHÉMATIQUE

(questions 50 à 52)

Question 50

Un couple désireux de placer de l'argent pour une année fait le tour des banques afin d'obtenir la plus grosse somme d'intérêts.

La banque 1 leur propose d'accepter la totalité de la somme, soit 20.000€ avec un taux d'intérêt de 5% par an.

La banque 2 leur propose d'accepter la moitié de la somme totale avec un taux d'intérêt de 6 % par an et le reste avec un taux d'intérêt de 2 % par trimestre.

La banque 3 leur propose d'accepter un quart de la somme avec un taux d'intérêt de 15 % par an.

La banque 4 leur propose d'accepter la moitié de la somme avec un taux d'intérêt de 10 % par an mais retire par trimestre 50 € de frais de gestion.

Quel est l'intérêt maximum qu'ils peuvent obtenir?

1. 1005 €
2. 1212,08 €
3. 1384,08 €
4. 1500 €
5. 2100 €

Question 51

L'ouverture et l'inauguration de la nouvelle piscine municipale a lieu ce soir à 20h. Or il est 10h du matin et la piscine est remplie précisément au $\frac{3}{4}$! Le maire s'inquiète de savoir si elle le sera ou non pour la réception prévue. A cette fin, il chronomètre le remplissage de l'évier du bureau. Celui-ci, d'une largeur de 50 cm x 25 cm et 40 cm de profondeur, met 10 minutes pour être rempli à ras-bord. La nouvelle piscine a un volume de 1200 m³. 10 robinets (du même débit que celui du bureau du maire) remplissent la piscine.

La piscine sera-t-elle remplie pour l'arrivée des invités à 20h?

1. Oui depuis 18h.
2. Oui tout juste à 20h.
3. Non elle le sera à 22h.
4. Non il restera $\frac{2}{8}$ à remplir.
5. Non il manquera 90 heures de remplissage.

Question 52

L'Open d'Australie à Melbourne a recueilli, tous niveaux confondus, 81 inscriptions.

Dès lors, combien de matchs (en simple et élimination directe) de tennis ont dû être organisés cette année?

1. 40
2. 78
3. 81
4. 94
5. 162

I - CONNAISSANCE DE LA LANGUE FRANÇAISE

(questions 53 à 60)

Les questions 53 à 55 portent sur ce texte.

Concept CAPRA, système RUBBIA, système BOWMAN : la transmutation des déchets à vie longue dans les réacteurs est à l'étude depuis une dizaine d'années. Le principe : diminuer leur radiotoxicité en provoquant leur fission ou en les forçant à capturer un neutron. En France, la piste est considérée comme sérieuse : en 1994, près de 260 millions de francs ont été dépensés pour évaluer les différents scénarios de transmutation. Parmi ceux-ci, un concept plutôt révolutionnaire, associant un accélérateur de protons et un réacteur refroidi au plomb. A l'origine destiné à produire de l'énergie nucléaire propre et sûre, ce système hybride semble être la solution la plus prometteuse.

Les chiffres parlent d'eux-mêmes : dans le monde occidental, chaque année, environ 8 000 tonnes de combustibles irradiés sont extraits des réacteurs. A l'horizon 2010, leur accumulation pourrait atteindre 200 000 tonnes. Des projets de stockage dans les couches géologiques profondes existent mais les difficultés d'ordre technique subsistent. Ces difficultés ont amené certains pays comme la France et les Etats-Unis à engager dès le début des années 1990 une réflexion sur les possibilités de transmuter les déchets très radioactifs. Autrement dit, les transformer par réaction nucléaire en noyaux moins radiotoxiques et de durée de vie courte ou en noyaux stables. La transmutation offre un avantage de taille : elle permet de se débarrasser physiquement des déchets les plus radiotoxiques à long terme. Le succès d'une politique de transmutation réduirait considérablement, voire supprimerait la nécessité de stockage géologique.

Contrairement aux Etats-Unis ou à la Suède, la France a, on le sait, choisi la voie du retraitement. Chaque année, 700 kg de plutonium recyclé sous forme de combustible MOX (un mélange d'oxyde de plutonium et d'oxyde d'uranium) sont consommés dans sept centrales à eau (les REP-MOX). Ce retraitement en centrales constitue déjà l'amorce d'un programme de transmutation. Cette voie est cependant limitée par le nombre de recyclages possibles ; de plus, elle ne concerne qu'une seule catégorie de déchets. Comment améliorer les rendements pour le plutonium et étendre la transmutation aux autres classes de déchets ? En France, plusieurs équipes (CEA, CNRS, Framatome, EDF) se sont penchées sur les aspects théoriques et techniques du problème. Des solutions peuvent être aujourd'hui proposées.

**D'après Hervé Nifenecker, Alain Giorni et Jean-Marie Loiseaux
*La Recherche, 1997***

Question 53

Laquelle de ces affirmations est vraie par rapport à ce qui est dit dans le texte ?

1. La France s'est alignée sur des pays comme la Suède ou les États-Unis pour appliquer la solution du retraitement.
2. La production de déchets toxiques a quintuplé entre 1990 et 2010.
3. La transmutation recourt à une réaction nucléaire pour neutraliser les déchets.
4. Le stockage géologique induit la radiotoxicité des déchets à long terme.
5. En France, ce sont sept centrales à eau qui sont responsables de la surproduction en plutonium.

Question 54

Le système hybride évoqué dans le premier paragraphe...

1. a nécessité un budget de 260 millions de francs.
2. a supplanté les autres projets et a été choisi comme meilleure option pour résoudre le problème.
3. n'était pas a priori conçu pour remplir la fonction de retraitement des déchets.
4. n'est qu'un scénario hypothétique parmi d'autres, sur lequel il ne faut pas fonder d'espoir.
5. sera sans doute appliqué aux États-Unis également, puisque les deux pays sont décidés à diminuer les déchets émis.

Question 55

Remplacez par un synonyme l'articulateur logique souligné dans la phrase suivante :

« *Le succès d'une politique de transmutation réduirait considérablement, voire supprimerait la nécessité de stockage géologique.* »

1. c'est-à-dire
2. et en outre
3. et en parallèle
4. et même
5. quand bien même

Question 56

Dans cette phrase, quel est le sens du terme souligné ?

La tenue de la séance plénière a été prorogée.

1. annulée
2. avancée
3. interdite
4. écourtée
5. reportée

Question 57

Parmi ces mots, lequel est incorrectement orthographié ?

1. exhaustif
2. imminent
3. parallèle
4. ressuciter
5. réthorique

Question 58

Quelle est la version correctement orthographiée de cette phrase ?

1. Quelque soit la nature du problème, nous tenons à être informés en temps et en heures des difficultés rencontrées. Sans doute allez vous nous trouver exigeants, mais nous sommes sûrs qu'il s'agit là de la façon la plus efficace de travailler.
2. Quelle que soit la nature du problème, nous tenons à être informés en temps et en heures des difficultés rencontrées. Sans doute allez vous nous trouvés exigeants, mais nous sommes sûrs qu'il s'agit là de la façon la plus efficace de travailler.
3. Quelle que soit la nature du problème, nous tenons à être informés en temps et en heure des difficultés rencontrées. Sans doute allez vous nous trouver exigeants, mais nous sommes sûrs qu'il s'agit là de la façon la plus efficace de travailler.
4. Quelque soit la nature du problème, nous tenons à être informés en temps et en heure des difficultés rencontrées. Sans doute allez vous nous trouvés exigeants, mais nous sommes sûrs qu'il s'agit là de la façon la plus efficace de travailler.
5. Quelle que soit la nature du problème, nous tenons à être informés en temps et en heures des difficultés rencontrées. Sans doute allez vous nous trouver exigeants, mais nous sommes sûrs qu'il s'agit là de la façon la plus efficace de travailler.

Question 59

Laquelle de ces formes est une voix passive ?

1. avons été cambriolés
2. es convoqué
3. est prié
4. soit interrogé
5. suis retenu

Question 60

Dans laquelle de ces phrases le mot en gras est-il correctement utilisé ?

1. A la fin du XVIIIe siècle, les citoyens en âge de combattre durent se plier à la **proscription** générale et partir à la guerre.
2. Cet intellectuel subversif a été condamné à la **proscription** et n'a pu revenir dans son pays qu'après dix ans d'exil.
3. La **proscription** de cette épidémie a été rendue possible par la découverte rapide d'un vaccin.
4. Le docteur a établi une **proscription** de médicaments que le patient doit impérativement aller acheter.
5. Selon les **proscriptions** des météorologues, le climat mondial devrait subir un bouleversement durant les deux décennies à venir.